

寿光市华源机械有限公司
100 套/年成套防水卷材生产设备制造项目

竣工环境保护
验收监测报告表

山东潍科检测服务有限公司

二〇一八年六月

建设项目竣工环境保护 验收监测报告表

潍科（验）字 2018 第 40 号

项目名称：**100 套/年成套防水卷材生产设备制造项目**

建设单位：**寿光市华源机械有限公司**

山东潍科检测服务有限公司

2018 年 6 月

建设单位法人代表： 隋明堂

编制单位法人代表： 王 婷

项 目 负 责 人： 刘 林

建设单位：寿光市华源机械有限公司（盖章）

电话：13953695622

传真：13953695622

邮编：262736

地址：寿光市台头镇东庄村

编制单位：山东潍科检测服务有限公司（盖章）

电话：（0536）5107638

传真：（0536）5107638

邮编：262700

地址：寿光市文圣街南兴安路西潍坊科技学院



检验检测机构 资质认定证书

证书编号:171512341058

名称:山东潍科检测服务有限公司

地址:寿光市文圣街南兴安路西潍坊科技学院蓝工院研发中心(262700)

经审查,你机构已具备国家有关法律、行政法规规定的基本条件和能力,现予批准,可以向社会出具具有证明作用的数据和结果,特发此证。资质认定包括检验检测机构计量认证。

检验检测能力及授权签字人见证书附表。

许可使用标志



171512341058

发证日期:2017年03月06日

有效期至:2023年03月05日

发证机关:山东省质量技术监督局

本证书由国家认证认可监督管理委员会监制,在中华人民共和国境内有效。

监测承担单位: 山东潍科检测服务有限公司

寿光市华源机械有限公司

100 套/年成套防水卷材生产设备制造项目

竣工环境保护验收监测报告

验收报告审查人员职责表

职 责	姓 名	签 名
项目负责人	刘 林	
报告编写人员	刘 林	
审 核	陈青云	

验收监测数据分析人员职责表

职 责	姓 名	签 名
现场采样负责人	曹文海	
现场采样人	郭永文	
分析化验人员	颗粒物、pH、化学需氧量、五日生化需氧量、悬浮物、氨氮、总磷、总氮、阴离子表面活性剂	卢文宾
		王维
审 核	董希青	
授权签字人	刘林	

表1 建设项目基本情况

建设项目名称	100 套/年成套防水卷材生产设备制造项目				
建设单位名称	寿光市华源机械有限公司				
建设项目主管部门	寿光市发展和改革局				
建设项目性质	新建√ 改扩建 技改 迁建（划√）				
建设地点	寿光市台头镇东庄村西南角，3 号路北				
主要产品名称	防水卷材生产设备				
设计建设规模	100套/年				
实际建设规模	100套/年				
环评时间	2016.9		开工日期		2016.11
完工日期	2017.8		现场监测时间		2018.5.31-6.1
环评报告表 审批部门	寿光市环境保护局		环评报告表 编写单位		河南金环环境影响评价有限公司
投资总概算	200 万元	环保投资总概算	10 万元	比例	5.0%
实际总投资	180 万元	环保投资	8 万元	比例	4.4%
验收监测依据	<p>1、《建设项目环境保护管理条例》（中华人民共和国国务院令第 682 号，2017 年 10 月 1 日）；</p> <p>2、《建设项目竣工环境保护验收暂行办法》（国环规环评[2017]4 号，2017 年 11 月 20 日）；</p> <p>3、《建设项目竣工环境保护验收技术指南 污染影响类》2018 年 第 9 号公告；</p> <p>4、潍坊市环境保护局《关于规范环境保护设施验收工作的通知》（2018.1.10）</p> <p>5、寿光市华源机械有限公司《100 套/年成套防水卷材生产设备制造项目环境影响报告表》，2016 年 9 月；</p> <p>6、寿光市环境保护局《关于寿光市华源机械有限公司 100 套/年成套防水卷材生产设备制造项目环境影响报告表的审批意见》，2016 年 11 月 6 日；</p> <p>7、实际建设情况。</p>				

验收监测标准、 标号、级别	<p>1、《大气污染物综合排放标准》（GB 16297-1996）表2中无组织排放监控浓度限值要求；</p> <p>2、《污水排入城镇下水道水质标准》（GB/T 31962-2015）表1中B等级标准；</p> <p>3、《工业企业厂界环境噪声排放标准》（GB 12348-2008）表1中2类声环境功能区标准；</p> <p>4、《一般工业固体废物贮存、处置场污染控制标准》（GB 18599-2011）及其修改单；</p>
------------------	-----------------------------------------------------------------------------------------------------------------------------------------------------------------------------------------------------------------------

表二 工程建设内容**2.1 项目概况**

寿光市华源机械有限公司 100 套/年成套防水卷材生产设备制造项目位于寿光市台头镇东庄村西南角，3 号路北。本项目总投资 180 万元，其中环保投资 8 万元。

受企业委托，河南金环环境影响评价有限公司于 2016 年 9 月编制完成了《寿光市华源机械有限公司 100 套/年成套防水卷材生产设备制造项目竣工环境影响报告表》。寿光市环境保护局于 2016 年 11 月 8 日对本项目环境影响报告表进行了批复。

受企业委托，山东潍科检测服务有限公司承担本项目的竣工环境保护验收监测工作。接受委托后，我公司安排专业技术人员对项目区域进行了现场勘查和资料收集，编制了验收监测实施方案，并于 2018.5.31-6.1 日对项目进行了现场监测及检查，根据监测和检查的结果编制了本验收监测报告。

表二（续）工程建设内容

2.2 项目组成

本项目组成见表 2-1。

表 2-1 项目组成一览表

环评表及环评批复要求			实际建设
工程类别	项目名称	项目内容	
主体工程	车间	230m ²	车间 1 座，建筑面积 975m ² ，与仓库共用
辅助工程	仓库	100m ²	未建设
	业务用房	20m ²	同环评
公用工程	供水	寿光市自来水公司供给	同环评
	供电	台头镇供电所供给	同环评
环保工程	绿化	绿化面积：50m ² ；绿化率：4.4%	同环评
	废水处理	生活废水经化粪池滞留沉淀后由附近农户定期清运做农肥	生活废水经化粪池滞留沉淀后经罐车运输至寿光市碧水水务有限公司处理
	废气处理	安装排气扇，加强厂区绿化	同环评
	固废处理	分类收集处理	同环评
	噪声	隔音降噪设施	同环评

表 2（续）项目概况



图 2-1 生产车间



图 2-2 移动焊烟机

2.3 项目地理位置与平面布置情况

项目位于寿光市台头镇东庄村西南角，3 号路北。地理位置见附图一；厂区平面布置情况见附图三。

2.4 项目环境保护目标

本项目环评及批复未设置环境大气防护距离，设置大气卫生防护距离 50m。此卫生防护距离内共有 9 户人家，根据 7 户群众满意度调查的结果（另外 2 户距离项目车间 35m 左右，无人居住，故无法调查），对该项目的建设没有意见，对该项目环境保护工作满意（具体见附件）。

2.5 工程投资

项目总投资 180 万元，其中环保投资 8 万元，环保投资占项目总投资的 4.4%。

2.6 产品方案及规模

本项目产品方案及规模见表 2-3。

表 2-3 项目产品方案及规模一览表

序号	产品名称	单位	年产量	实际建设
1	全自动新型高档 SBS 卷材设备	套/年	50	同环评
2	高分子聚乙烯丙纶一次成型设备	套/年	50	同环评

2.7 主要生产设备

本项目主要设备见表 2-4。

表 2-4 主要生产设备一览表

环评及批复要求				实际建设
序号	名称	型号	数量（台/套）	
1	车床	CN61630A	1	同环评
2	车床	CN6180	1	同环评
3	车床	CB2614	1	同环评
4	钻铣床	ZX50C	1	同环评
5	刨床	B665	1	同环评
6	氩弧焊机	ZX7-400STG	3	2
7	二保焊机	NBC-250A	2	1
8	等离子切割机	LGK-100	1	同环评

9	空压机	PUMA	1	同环评
10	板材折弯机	WB67Y-40/2000	1	同环评
11	行车	5T	1	同环评
12	行车	3T	1	同环评
	合计		15	13

原辅材料消耗及水平衡

2.8 主要原辅材料

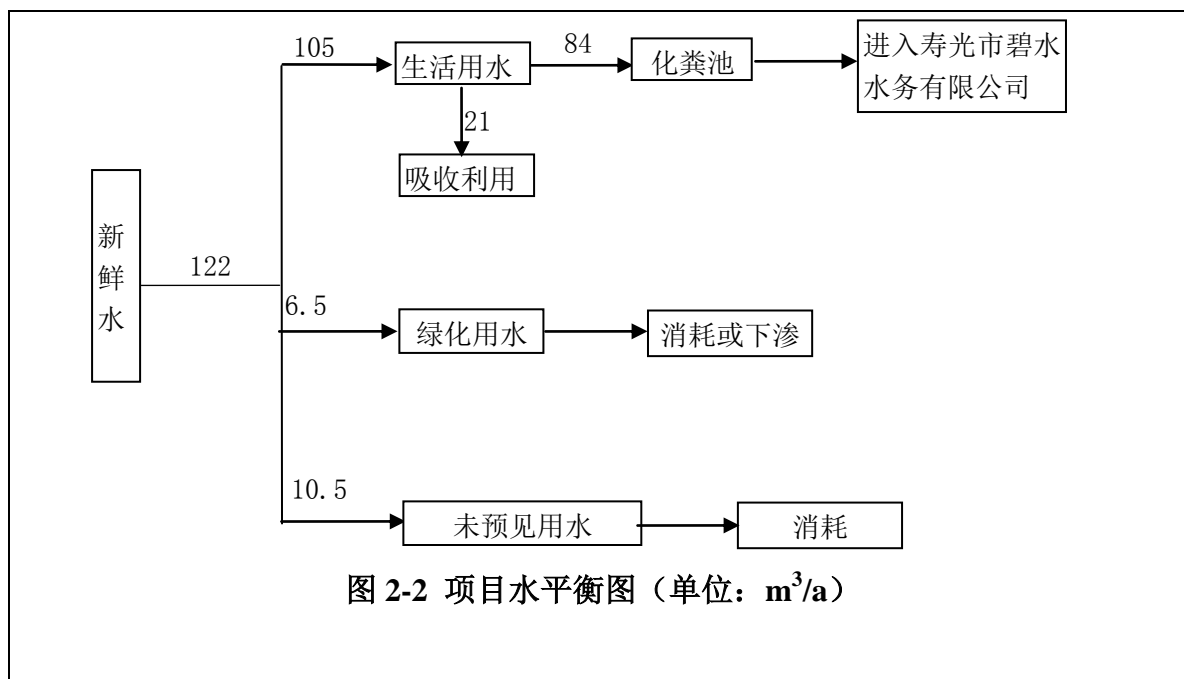
本项目生产过程中的主要原辅材料见表2-5。

表 2-5 主要原辅材料一览表

环评表及环评批复要求					实际建设
序号	原料名称	计量单位	规格	年耗用量	
1	无缝钢管	吨	60-600mm	60.5	同环评
2	钢板	吨	6-20mm	40.5	同环评
3	传动链条	吨	(08-20) A-1	0.5	同环评
4	滚动轴承	个	/	5000	同环评
5	电控系统	套	西门子	100	同环评
6	配套电机	台	/	600	同环评
7	紧固螺栓、螺母	个	/	约 30000	同环评
8	齿轮	个	/	2000	同环评
9	焊丝	吨	/	0.5	同环评

2.9 项目水平衡图

该项目劳动定员为 7 人，均不住宿。生活用水量按非住宿 50L/天·人计，全年工作 300 天，则生活用水量为 105m³/a。



2.10 环保管理调查结果

2.10.1 环保机构设置及环保管理制度

寿光市华源机械有限公司设立了以企业环保技术人员为组长的环保工作小组，负责企业的环保管理工作，并实行环保生产一起抓的工作机制。

2.10.2 环境风险防范措施及应急预案制定

项目环境风险主要为火灾次生环境污染事故。

针对项目的环境风险，企业配备了灭火器、消防池等设备，且编制了突发环境事件应急预案，并在寿光市环境保护局进行了备案（备案编号：370783-2018-158L）。在发生事故时能及时应对。

厂区建设了雨水管网，建设了事故应急池并设置了切换装置，主要防控初级雨水、消防污水和物料泄漏。当风险事故发生时，第一时间将事故控制在发生区域内，防止扩散。

项目车间、仓库、固废间地面、事故水池等采用了 20cm3:7 灰土+5cmC15 砂浆+1cm 防渗膜砌筑，防止地面渗漏对地下水和土壤造成污染。



图 2-3 事故应急池



图 2-4 应急切换阀门

2.11 环评及批复变更情况

本项目实际建设与环评及批复变更情况见表2-6。

表 2-6 项目变更情况一览表

序号	环评及环评批复要求	实际建设情况	备注
1	项目总投资 200 万元，环保投资 10 万元。	项目总投资 180 万元，环保投资 8 万元。	
2	车间 1 座，建筑面积 230m ²	车间 1 座，建筑面积 975m ² ，与仓库共用	
3	生活废水经化粪池滞留沉淀处理后用于堆肥	生活废水经化粪池滞留沉淀处理后经罐车运往寿光市碧水水务有限公司处理	
4	型号 ZX7-400STG 的氩弧焊机 3 台 型号 NBC-250A 的二保焊机 2 台	型号 ZX7-400STG 的氩弧焊机 2 台 型号 NBC-250A 的二保焊机 1 台	
5	通过加强车间通风，加强无组织废气的排放。	通过加强车间通风、移动式焊烟机，加强无组织废气的排放。	

根据环境保护部《关于印发环评管理中部分行业建设项目重大变动清单的通知》（环办〔2015〕52 号），以上变更不属于重大变更。

表 2（续）工程建设内容

主要工艺流程及产物环节（附处理工艺流程图，标出产污节点）

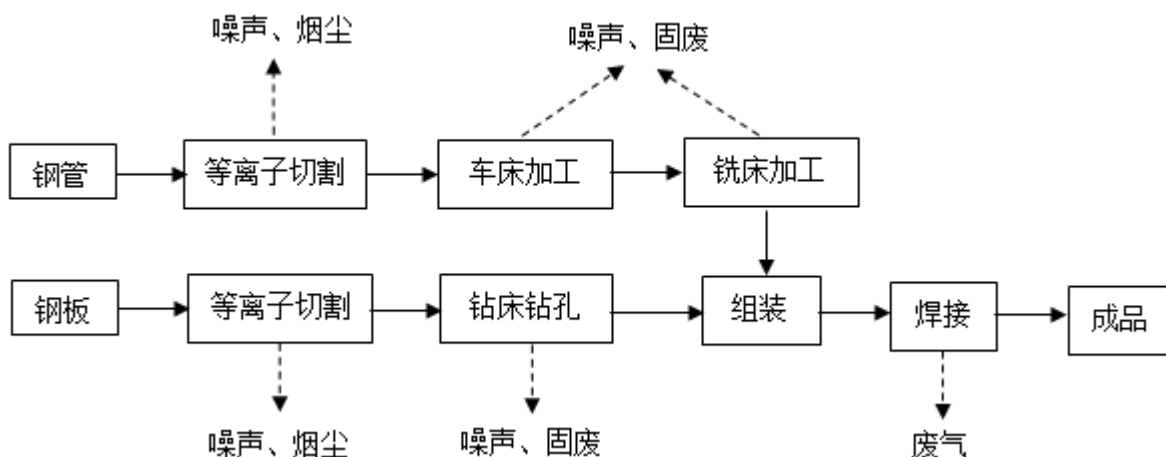


图 2-5 生产工艺流程及产污环节图

生产工艺流程简述：

（1）切割：本项目是防水卷材生产设备制造项目，防水卷材生产设备所需滚筒直径为 60-600mm，购入的钢管直径也是 60-600mm，通过等离子切割机进行切割，由于产品规格型号多种多样，工人根据图纸将钢管切割至需要尺寸，切割好的钢管分类放好待用。运来的钢板规格为 6-20mm，采用等离子切割机，切割好的钢板分类放好待用；

（2）精加工：本工序主要是对上一道工序切割好的工件进行精细加工，首先使用车床将切割好的管件的断面进行除毛刺加工，然后用钻铣床加工断面至适合组装的形状。切割好的钢板用钻铣床在合适的位置钻孔，准备与加工好的钢管组装；

（3）组装、焊接：将精加工好的钢管和钢板按照图纸进行组装，组装好后用电焊机将需要紧固的地方进行焊接，焊接完成后组装检验入库待售。

注：本项目生产过程中不设喷漆、电镀等工序。

表三 主要污染源、污染物处理和排放（附处理流程示意图，标出废水、废气、厂界噪声监测点位）

3.1、废气

本项目产生的废气主要有以下几部分：

- （1）等离子切割工序和焊接工序产生的烟尘；
- （2）钢管、钢材等打磨工序产生的粉尘。

通过加强车间通风、移动式焊烟机，加强无组织废气的排放。

验收监测期间气象参数见表 3-1，无组织废气监测点位示意图见图 3-1。

表 3-1 无组织排放废气监测期间气象参数

采样日期	采样频次	气温（℃）	大气压(kPa)	风向	风速(m/s)	总云量	低云量
2018.5.31	第一次	28.4	101.6	西	1.2	2	1
	第二次	31.4	101.3	西	1.7	2	1
	第三次	33.4	101.2	西	1.8	1	1
2018.6.1	第一次	28.2	101.1	西	2.3	2	1
	第二次	34.7	101.1	西	2.4	1	1
	第三次	35.8	101.0	西	2.4	1	1

3.2、废水

该项目劳动定员为 7 人，均不住宿。生活用水量按非住宿 50L/天·人计，全年工作 300 天，则生活用水量为 105m³/a。产污系数按 80%计，则生活污水产生量约为 84m³/a。在厂区内化粪池滞留沉淀处理后，用罐车运送到寿光市碧水水务有限公司处理。

3.3、噪声

项目噪声主要来自生产设备的运行，主要为车床、铣床、钻床、焊机等设备噪声，项目采取了建筑底座、建筑物隔声等措施，减少噪声的影响。具体检测点位见图 3-2。

3.4、固废

项目固废主要包括机械加工过程产生的下脚料、焊接工序产生的焊渣及生活办公区产生的生活垃圾等。

（1）下脚料

项目生产过程中车床、铣床、钻床等都伴有铁管、铁板等下脚料产生，产生量按原料使用量的 1%计，则本项目边角废料产生量约为 1t/a，产生的下脚料收集后外

售。

(2) 焊渣

根据有关资料的经验系数，每吨焊丝产生约 0.1t 焊渣，则本项目焊渣产生量约为 0.05t/a，项目焊接采用无铅焊条，产生焊渣根据《国家危险废物名录》，不属于危险废物，由环卫部门定期清运。

(3) 生活垃圾

项目劳动定员 7 人，年生产 300 天，生活垃圾产生量按 0.5kg/人•d 计算，则产生量为 1.05t/a。收集后由环卫部门统一清运。

表 3-2 固废产生情况一览表

序号	名称	类别	产生量(t/a)	去向
1	下脚料	一般固废	1	寿光市台头镇北台头庆东废品收购站
2	焊渣		0.05	环卫部门定期清运
3	生活垃圾		1.05	

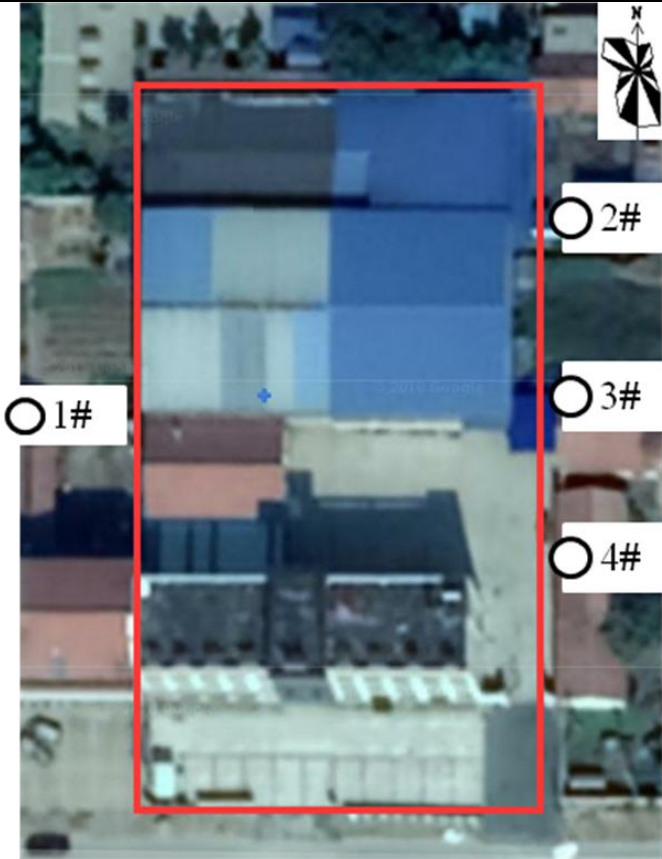


图 3-1 西风无组织废气监测点位图



图 3-2 噪声监测点位图

表四 建设项目环境影响报告表主要结论及审批部门审批决定：

建设项目环境影响报告表主要结论见附件 7；

审批部门审批决定见表 4-1

表 4-1 环评批复及落实情况一览表

	环评批复要求	落实情况	结果
1	该项目建设地点位于寿光市台头镇东庄村西南角、3 号路北，项目总投资 200 万元，其中环保投资 10 万元。该项目总建筑面积 350m ² ，其中生产车间建筑面积 230m ² ，仓库建筑面积 100m ² ，业务用房建筑面积 20m ² ；项目新购置车床、钻铣床、等离子切割机等设备 15 台(套)；主要原辅材料：无缝钢管、钢板、传动链条、滚动轴承、电控系统、配套电机、紧固螺栓、螺母、齿轮、焊丝；工艺流程：钢管(钢板) -等离子切割-车床加工(钻床钻孔) -铣床加工-组装-焊接-成品；项目建成后，形成年产成套防水卷材生产设备 100 套的能力。在落实环境影响报告表中提出的污染防治措施和生态保护措施后，能够满足环境保护要求的前提下，同意该项目建设。	该项目建设地点位于寿光市台头镇东庄村西南角、3 号路北，项目总投资 180 万元，其中环保投资 8 万元。该项目 1 座生产车间总建筑面积 975m ² ，与仓库共用。项目新购置车床、钻铣床、等离子切割机等设备 13 台(套)；主要原辅材料：无缝钢管、钢板、传动链条、滚动轴承、电控系统、配套电机、紧固螺栓、螺母、齿轮、焊丝。工艺流程：钢管(钢板) -等离子切割-车床加工(钻床钻孔) -铣床加工-组装-焊接-成品：项目建成后，形成了年产成套防水卷材生产设备 100 套的能力。	落实
2	该项目无生产性废水产生；产生的生活污水经化粪池无害化、稳定化沉淀处理后由附近农户定期清运做农肥，待管网配套完善后，外排废水确保达到《污水排入城镇下水道水质标准》(GB/T31962-2015)中的标	1、该项目无生产性废水产生；产生的生活污水经化粪池无害化、稳定化沉淀处理后经罐车运输至寿光市碧水水务有限公司处理。 2、验收监测期间，生活污水的 pH 范围为 7.32-7.67，其余污染物两天检	落实

	准和污水处理厂的进水水质要求后接入管网进附近污水处理厂深度处理；排水实行雨污分流制，而水经收集后排入附近的雨水管道；落实废水收集和输送、处理过程中的防渗措施，防止对周围地下水造成影响。	<p>测结果的日均值取最大值为：化学需氧量为 141mg/L，生化需氧量为 30.8mg/L，悬浮物为 17mg/L，氨氮为 12.7mg/L，总磷为 1.64mg/L，总氮为 26.6mg/L，阴离子表面活性剂未检出，均满足《污水排入城镇下水道水质标准》（GB/T 31962-2015）表 1 中 B 等级标准要求 and 污水处理厂的接受标准。</p> <p>3、项目排水建设了雨水管网，雨水经收集后排入附近的雨水管道；落实了废水收集和输送、处理过程中的防渗措施，防止对周围地下水造成影响。</p>	
3	项目建成后，不得新建燃煤(燃油)锅炉。项目在切割、焊接工序产生的粉尘通过采取安装排气扇、加强车间通风等有效措施，确保外排废气满足《山东省固定源大气颗粒物综合排放标准》(DB37/1996-2011)表 3 中无组织排放相关浓度限值。	<p>1、项目建成后，没有新建燃煤(燃油)锅炉。项目在切割、焊接工序产生的粉尘通过采取安装排气扇、加强车间通风等有效措施。</p> <p>2、验收监测期间，无组织排放废气颗粒物最大实测浓度为 0.2779mg/m³，满足《大气污染物综合排放标准》（GB16297-1996）表 2 中无组织排放监控浓度限值要求。</p>	落实
4	选用低噪音设备，对生产机械设备采取基础减震、建筑物隔音、采用吸声材料等措施，确保厂界噪声达到《工业企业厂界环境噪声排放标准》(GB12348-2008) 的 2 类标准要求。	<p>1、选用低噪音设备，对生产机械设备采取了基础减震、建筑物隔音、采用吸声材料等措施。</p> <p>2、验收监测期间，项目厂界噪声昼间监测结果最大值为 57.3dB（A），达到《工业企业厂界环境噪声排放标准》(GB12348-2008)中的 2 类标准</p>	部分 落实

		要求。	
5	产生的焊渣、金属屑、下脚料等统一收集后外售；产生的生活垃圾及时清运，防止二次污染；生产中若发现本报告表中未识别的危险废物，应按照危险废物管理要求处理处置。	产生的下脚料统一收集后外售；产生的焊渣、生活垃圾由环卫部分清运；	落实
6	项目的卫生防护距离为 50 米，你单位应与当地政府做好沟通，上述防护距离内不得新建居住区等环境敏感建筑物。加强环境风险防范安全教育，制定事故应急预案，落实各项环境风险防范措施，防止发生事故和污染危害。	1、项目的卫生防护距离为 50 米，该距离范围内总共 9 户人家，根据 7 户群众满意度调查的结果(另外 2 户距离项目车间 35m 左右，无人居住，故无法调查)，对该项目的建设没有意见，对该项目环境保护工作满意。 2、加强了环境风险防范安全教育，制定了事故应急预案，并在环保局备案（备案编号：370783-2018-158L），落实了各项环境风险防范措施，防止发生事故和污染危害。	落实

表五 验收监测质量保证及质量控制

5.1 废气监测分析方法

5.1.1 废气监测分析方法

废气监测分析方法见表 5-1

表 5-1 废气监测分析方法表

项目名称	监测方法	方法来源	检出限 (mg/m ³)
颗粒物	重量法	GB 154362-1995	1.0

5.1.2 废气监测分析过程中的质量保证及质量控制

(1) 废气监测质量保证按照国家环保局发布的《环境监测技术规范》和《环境空气监测质量保证手册》要求与规定进行全过程质量控制。

(2) 验收监测中及时了解工况情况，确保监测过程中工况负荷满足有关要求；合理布设监测点位，确保各监测点位布设的科学性和可比性；监测分析方法采用国家有关部门颁布的标准（或推荐）分析方法，监测人员经过考核并持有合格证书；监测数据严格实行复核审核制度。

(3) 尽量避免被测排放物中共存污染物因子对仪器分析的交叉干扰；被测排放物的浓度在仪器测试量程的有效范围即仪器量程的 30%~70%之间。

(4) 采样仪器在进入现场前对采样器流量计、流速计等进行校核。烟气监测（分析）仪器在监测前按监测因子分别用标准气体和流量计对其进行标定，在监测时确保其采样流量。

表 5-2 烟气采样器校核表

仪器名称	型号	编号	校正项目	单位	流量示值误差	是否合格
综合大气采样器	KB-6120	WKJC-65	流量	L/min	-1.8%	合格
		WKJC-66			-1.5%	合格
		WKJC-67			1.9%	合格

5.2 废水监测分析方法

5.2.1 废水监测分析方法

废水监测分析方法见表 5-3

表 5-3 废水监测分析方法表

序号	项目	测量方法	方法来源	检出限 (mg/m ³)
1	pH 值(无量纲)	玻璃电极法	GB/T 6920-1986	/

2	化学需氧量	重铬酸盐法	HJ 828-2017	4
3	五日生化需氧量	稀释与接种法	HJ 505-2009	0.5
4	氨氮	纳氏试剂光度法	HJ 535-2009	0.025
5	悬浮物	重量法	GB/T11901-1989	1
6	总磷	钼酸铵分光光度法	GB/T 11893-89	0.01
7	总氮	碱性过硫酸钾消解紫外分光光度法	HJ 636-2012	0.05
8	阴离子表面活性剂	亚甲蓝分光光度法	GB/T 7494-37	0.05

5.2.2 废水监测分析过程中的质量保证及质量控制

为保证监测分析结果准确可靠，样品采集、运输、保存按照原国家环境保护总局《地表水和污水监测技术规范》（HJ/T91-2002）的技术要求进行。具体质控措施：密码质控样。废水监测质量控制结果统计见表 5-2。

表 5-4 水质监测质量控制结果统计表

项目	质控编号	测定值 (mg/L)	标准值 (mg/L)	是否合格
总磷	ZK-2018060102	1.57	1.58±0.06	合格

5.2 噪声监测分析方法

5.2.1 噪声监测分析方法

噪声监测分析方法见表 5-5

表 5-5 厂界噪声监测分析方法

序号	监测项目	分析方法	方法来源
1	厂界噪声	仪器法	GB 12348-2008

5.2.2 噪声监测分析过程中的质量保证及质量控制

噪声监测质量保证按照《工业企业厂界环境噪声排放标准》（GB12348-2008）中有关规定进行：测量仪器和声校准器均在检定规定的有效期限内使用；测量前后在测量的环境中用声校准器校准测量仪器，示值偏差不大于 0.5dB(A)；测量时传声器加防风罩；记录影响测量结果的噪声源。噪声仪器校验见表 5-6。

表 5-6 噪声仪器校验表 单位：dB(A)

仪器名称	监测项目	校验日期	测量前 校正	测量后 校正	是否 合格
AWA6221	厂界噪声	2018.05.31 昼间	94.1	94.0	合格

型多功能声 级计		2018.06.01 昼间	93.9	93.9	合格

表六 验收监测内容

6.1 废气监测内容

表 6-1 无组织排放废气监测一览表

检测位置	监测项目	监测频次
厂界上风向 1 个点， 厂界下风向 3 个点。	颗粒物	3 次/天， 连续监测两天

6.2 废水监测分析方法

表 6-2 废水监测一览表

监测位置	监测项目	监测频次
生活污水排放口	pH、化学需氧量、五日生化需氧量、悬浮物、氨氮、 总磷、总氮、阴离子表面活性剂	4 次/天， 连续监测两天

6.3 噪声监测分析方法

在项目区边界四个方位各布设一个噪声监测点，昼间各监测二次，连续监测两天。企业夜间不生产。监测频次见表 6-3。

表 6-3 监测点位和监测频次

监测点位	监测因子	监测周期及频次
东、西、南、北 4 个边界外 1 m 处各 布设 1 个监测点	等效连续 A 声级 (Leq)	连续监测 2 天，昼间各监测 2 次

表七

验收监测期间生产工况记录:

该项目劳动人员 7 人。根据项目生产工艺要求和生产特点,采用一班工作制,每班工作 8 小时,年工作 300 天。监测期间生产负荷见表 7-1。

表 7-1 监测期间生产负荷

日期	产品名称	无缝钢管额定使用量	无缝钢管实际使用量	钢板的额定使用量	钢板的实际使用量	负荷 (%)
2018.05.31	防水卷材生 产设备	0.200 吨	0.180 吨	0.135 吨	0.122 吨	90.0
2018.06.01		0.200 吨	0.170 吨	0.135 吨	0.115 吨	85.0

由以上数据得出,验收监测期间,生产负荷为 85.0-90.0%,均大于 75%,满足环境保护验收监测要求。

7.1 无组织废气监测结果及分析

7.1.1 无组织废气监测结果

表 7-2 无组织废气监测结果统计表

监测日期	监测项目	监测结果（单位：mg/m ³ ）					
		1#点位	2#点位	3#点位	4#点位	最高值	标准值
2018.05.31	颗粒物	0.2201	0.2628	0.2660	0.2623	0.2779	1.0
		0.2193	0.2657	0.2750	0.2713		
		0.2134	0.2771	0.2734	0.2715		
2018.06.01		0.2149	0.2682	0.2663	0.2608		
		0.2165	0.2616	0.2692	0.2767		
		0.2137	0.2666	0.2779	0.2704		

7.2.2 验收监测评价标准

无组织排放废气中颗粒物执行《大气污染物综合排放标准》（GB16297-1996）表 2 中无组织排放监控浓度限值要求。

7.2.3 监测结果与评价

监测结果表明：验收监测期间，无组织排放废气颗粒物最大实测浓度为 0.2779mg/m³，满足《大气污染物综合排放标准》（GB16297-1996）表 2 中无组织排放监控浓度限值要求。

7.3 废水监测结果及分析

7.3.1 废水监测结果

表 7-3 废水监测结果统计表

监测地点	监测项目	监测日期	监测结果（单位：mg/L）					GB/T3196 2-2015	寿光市碧水水务有限公司接收标准
			第一次	第二次	第三次	第四次	平均值		
生活污水 排放口	pH	2018.05.31	7.62	7.50	7.67	7.48	7.48-7.67	6.5-9.5	6-9
		2018.06.01	7.40	7.32	7.39	7.41	7.32-7.41		
	COD _{Cr}	2018.05.31	142	138	137	146	141	500	400
		2018.06.01	129	133	127	131	130		
	BOD ₅	2018.05.31	30.6	30.8	31.3	30.3	30.8	350	150
		2018.06.01	30.3	29.8	29.9	30.4	30.1		

	悬浮物	2018.05.31	17	14	15	19	16	400	200
		2018.06.01	16	20	14	17	17		
	氨氮	2018.05.31	12.8	11.9	12.4	13.1	12.6	45	30
		2018.06.01	12.5	11.7	13.0	13.5	12.7		
	总磷	2018.05.31	1.52	1.48	1.45	1.57	1.50	8.0	2.0
		2018.06.01	1.62	1.58	1.70	1.64	1.64		
	总氮	2018.05.31	25.6	26.2	25.4	26.6	26.0	70	/
		2018.06.01	27.5	26.8	26.2	25.9	26.6		
	阴离子表面活性剂	2018.05.31	未检出	未检出	未检出	未检出	未检出	20	/
		2018.06.01	未检出	未检出	未检出	未检出	未检出		

7.3.2 验收监测评价标准

根据寿光市环境保护局对该项目批复的标准作为本次验收监测的评价标准。废水排放执行《污水排入城镇下水道水质标准》(GB/T 31962-2015)表 1 中 B 等级标准和污水处理厂的接收标准。

7.3.3 监测结果与评价

验收监测期间,生活污水的 pH 范围为 7.32-7.67,其余污染物两天检测结果的日均值取最大值为:化学需氧量为 141mg/L,生化需氧量为 30.8mg/L,悬浮物为 17mg/L,氨氮为 12.7mg/L,总磷为 1.64mg/L,总氮为 26.6mg/L,阴离子表面活性剂未检出,均满足《污水排入城镇下水道水质标准》(GB/T 31962-2015)表 1 中 B 等级标准要求 and 寿光市碧水水务有限公司的接收标准。

7.4 噪声监测

7.4.1 噪声监测结果

表 7-4 噪声监测一览表

监测日期	项目	昼间噪声 dB(A)			
/	点位	1#(东)	2#(南)	3#(西)	4#(北)
2018.05.31	结果	56.8	55.7	56.6	56.0
		56.8	56.0	56.7	56.4
2018.06.01	结果	57.3	56.3	56.9	56.0
		57.3	56.8	57.1	56.4
/	标准	60	60	60	60

7.4.2 执行标准

《工业企业厂界环境噪声排放标准》(GB12348-2008)中 2 类声环境功能区限值要求。

7.4.3 结果评价

由表 7-4 可以看出,验收监测期间,项目厂界噪声昼间监测结果最大值为 57.3dB(A),达到《工业企业厂界环境噪声排放标准》(GB12348-2008)中的 2 类标准要求。

7.5 固废调查

(1) 下脚料

验收监测期间,项目厂区储存的下脚料约为 0.01t/a。

(2) 焊渣

验收监测期间,厂区内没有焊渣存放。

③生活垃圾

验收监测期间,厂区内没有生活垃圾存放。

表 8 验收监测结论

验收监测结论：

8.1、项目基本情况：

寿光市华源机械有限公司 100 套/年成套防水卷材生产设备制造项目位于寿光市台头镇东庄村西南角，3 号路北。目前项目总投资 180 万元，其中环保投资 8 万元。

8.2、验收监测期间工况：

验收监测于 2018 年 5 月 31 日-6 月 1 日进行，监测期间实际负荷大于 75%，满足验收监测要求。

8.3、污染物达标排放情况：

废气：验收监测期间，无组织排放废气颗粒物最大实测浓度为 $0.2779\text{mg}/\text{m}^3$ ，满足《大气污染物综合排放标准》（GB16297-1996）表 2 中无组织排放监控浓度限值要求。

废水：该项目无生产性废水产生：生活污水的 pH 范围为 7.32-7.67，其余污染物两天检测结果的日均值取最大值为：化学需氧量为 $141\text{mg}/\text{L}$ ，生化需氧量为 $30.8\text{mg}/\text{L}$ ，悬浮物为 $17\text{mg}/\text{L}$ ，氨氮为 $12.7\text{mg}/\text{L}$ ，总磷为 $1.64\text{mg}/\text{L}$ ，总氮为 $26.6\text{mg}/\text{L}$ ，阴离子表面活性剂未检出，均满足《污水排入城镇下水道水质标准》（GB/T 31962-2015）表 1 中 B 等级标准要求 and 污水处理厂的接受标准。

噪声：验收监测期间，项目厂界噪声昼间监测结果最大值为 $57.3\text{dB}(\text{A})$ ，达到《工业企业厂界环境噪声排放标准》（GB12348-2008）中的 2 类标准要求。

固体废物：项目产生的下脚料统一收集后由寿光市台头镇北台头庆东废品收购站收购；产生的焊渣、生活垃圾由环卫部门清运。

8.4、环保管理检查：企业成立了环保领导小组，建立了环境应急物资、应急设施维护等管理制度。

8.5、环境风险及应急措施检查：该企业制定了环境风险应急预案并进行了备案（备案编号：370783-2018-158L）。

8.6、结论：验收监测期间，无组织排放废气颗粒物最大实测浓度为 $0.2779\text{mg}/\text{m}^3$ ，满足《大气污染物综合排放标准》（GB16297-1996）表 2 中无组织排放监控浓度限值要求。生活污水实测浓度均满足《污水排入城镇下水道水质标准》（GB/T 31962-2015）表 1 中 B 等级标准和污水处理厂的接受标准。验收监测期间，厂界噪声均满足《工业企业厂界环境噪声排放标准》（GB12348-2008）中 2 类区标准要求。固体废物得到妥善处理，环评批复的要求基本落实，建议寿光市华源机械有限公司 100 套/年成套防水

卷材生产设备制造项目通过竣工环保验收。

建议：

- 1、严格执行寿光市环保局对该项目的批复要求，以及环评报告提出的治理措施建议，加强经营过程的环境管理；
- 2、加强企业管理，强化职工环保意识，提倡清洁生产，搞好卫生、绿化工作；
- 3、噪声采取有效治理措施，减少噪声排放。

建设项目工程竣工环境保护“三同时”验收登记表

填表单位（盖章）：山东潍科检测服务有限公司

填表人：刘林

项目经办人：刘林

建 设 项 目	项目名称	100套/年成套防水卷材生产设备制造项目				项目代码		C3429		建设地点		寿光市稻田镇董水路以南、昌大路以东 1 公里										
	行业类别（分类管理名录）	其他金属加工机械制造				建设性质		√新建 □改扩建 □技术改造		项目厂区中心经度/纬度		N:37.028, E:118.576										
	设计生产能力	100套/年成套防水卷材生产设备				实际生产能力		100套/年成套防水卷材生产设备		环评单位		河南金环环境影响评价有限公司										
	环评文件审批机关	寿光市环保局				审批文号		寿环审表字[2016]148号		环评文件类型		环境影响报告表										
	开工日期	2017.1				竣工日期		2017.10		排污许可证申领时间		暂未领取										
	环保设施设计单位	/				环保设施施工单位		/		本工程排污许可证编号		/										
	验收单位	山东潍科检测服务有限公司				环保设施监测单位		山东潍科检测服务有限公司		验收监测时工况		84.8%										
	投资总概算（万元）	200				环保投资总概算（万元）		10		所占比例（%）		5.0										
	实际总投资	180				实际环保投资（万元）		8		所占比例（%）		4.4										
	废水治理（万元）	2		废气治理（万元）		2		噪声治理（万元）		3		固体废物治理（万元）		0.5		绿化及生态（万元）		0.3		其他（万元）		0.2
新增废水处理设施能力	/				新增废气处理设施能力				/		年平均工作时				2400							
运营单位		寿光市华源机械有限公司				运营单位社会统一信用代码（或组织机构代码）				91370783664413561N		验收时间		2018.5.31-6.1								
污 染 物 排 放 达 标 与 总 量 控 制 （ 工 业 建 设 项 目 详 填 ）	污染物	原有排放量(1)	本期工程实际排放浓度(2)	本期工程允许排放浓度(3)	本期工程产生量(4)	本期工程自身削减量(5)	本期工程实际排放量(6)	本期工程核定排放总量(7)	本期工程“以新带老”削减量(8)	全厂实际排放总量(9)	全厂核定排放总量(10)	区域平衡替代削减量(11)	排放增减量(12)									
	废水				0.0084																	
	化学需氧量		141	400			0.012						+0.012									
	氨氮		12.7	30			0.0011						+0.0011									
	废气																					
	二氧化硫																					
	氮氧化物																					
	工业固体废物																					
	与项目有关的其他特征污染物																					

注：1、排放增减量：（+）表示增加，（-）表示减少；2、(12)=(6)-(8)-(11)，(9)=(4)-(5)-(8)-(11)+(1)；3、计量单位：废水排放量——万吨/年；废气排放量——万标立方米/年；工业固体废物排放量——万吨/年；水污染物实测浓度——毫克/升；大气污染物实测浓度——毫克/立方米；水污染物排放量——吨/年；大气污染物排放量——吨/年

附件：

- 1、建设项目环评批复；
- 2、企业事业单位突发环境事件应急预案备案登记表；
- 3、防渗证明；
- 4、生产日报表；
- 5、边角料外售协议；
- 6、废水接受证明；
- 7、建设项目环境影响报告表主要结论；
- 8、7 份群众满意度调查；
- 9、固体废物污染防治设施验收表（试行）；
- 10、噪声污染防治设施验收表（试行）；
- 11、检测报告；

附图：

- 1、项目地理位置图；
- 2、项目厂区平面布置图(含雨水污水管网走向图)；
- 3、项目周边环境图；

审批意见:

经建设项目环评审批和行政处罚集体审查委员会集体研究,同意对《寿光市华源机械有限公司100套/年成套防水卷材生产设备制造项目》环境影响报告表审批,批复如下:

1、该项目建设地点位于寿光市台头镇东庄村西南角、3号路北,项目总投资200万元,其中环保投资10万元。该项目总建筑面积350 m²,其中生产车间建筑面积230 m²,仓库建筑面积100 m²,业务用房建筑面积20 m²;项目新购置车床、钻铣床、等离子切割机等设备15台(套);主要原辅材料:无缝钢管、钢板、传动链条、滚动轴承、电控系统、配套电机、紧固螺栓、螺母、齿轮、焊丝;工艺流程:钢管(钢板)-等离子切割-车床加工(钻床钻孔)-铣床加工-组装-焊接-成品;项目建成后,形成年产成套防水卷材生产设备100套的能力。在落实环境影响报告表中提出的污染防治措施和生态保护措施后,能够满足环境保护要求的前提下,同意该项目建设。

2、该项目无生产性废水产生;产生的生活污水经化粪池无害化、稳定化沉淀处理后由附近农户定期清运做农肥,待管网配套完善后,外排废水确保达到《污水排入城镇下水道水质标准》(GB/T31962-2015)中的标准和污水处理厂的进水水质要求后接入管网进附近污水处理厂深度处理;排水实行雨污分流制,雨水经收集后排入附近的雨水管道;落实废水收集和输送、处理过程中的防渗措施,防止对周围地下水造成影响。

3、项目建成后,不得新建燃煤(燃油)锅炉。项目在切割、焊接工序产生的粉尘通过采取安装排气扇、加强车间通风等有效措施,确保外排废气满足《山东省固定源大气颗粒物综合排放标准》(DB37/1996-2011)表3中无组织排放相关浓度限值。

4、选用低噪音设备,对生产机械设备采取基础减震、建筑物隔音、采用吸声材料等措施,确保厂界噪声达到《工业企业厂界环境噪声排放标准》(GB12348-2008)的2类标准要求。

5、产生的焊渣、金属屑、下脚料等统一收集后外售;产生的生活垃圾及时清运,防止二次污染;生产中若发现本报告表中未识别的危险废物,应按照危险废物管理要求处理处置。

6、项目的卫生防护距离为50米,你单位应与当地政府做好沟通,上述防护距离内不得新建居住区等环境敏感建筑物。加强环境风险防范安全教育,制定事故应急预案,落实各项环境风险防范措施,防止发生事故和污染危害。

7、项目竣工后,及时向我局申请项目竣工环境保护验收,经环保部门验收合格后方可投入正式运行。

8、若该项目的性质、规模、地点、采用的生产工艺或者防治污染的措施发生重大变化,应当重新向我局报批环境影响评价文件,若项目在运行过程中产生不符合我局批准的环境影响评价文件情形的,应当进行后评价,采取改进措施并向我局备案。

经办人: 宋礼卿

2016年11月8日



企业事业单位突发环境事件应急预案备案表

单位名称	寿光市华源机械有限公司	统一社会信用代码	370783228082748
法定代表人	隋明堂	联系电话	13953695622
联系人	隋明堂	联系电话	13953695622
传真	/	电子邮箱	/
地址	寿光市台头镇东庄村西南角		
预案名称	寿光市华源机械有限公司突发环境事件应急预案		
风险级别	一般		
<p>本单位于2018年4月15日签署发布了突发环境事件应急预案，备案条件具备，备案文件齐全，现报送备案。本单位承诺，本单位在办理备案中所提供的相关文件及其信息均经本单位确认真实，无虚假，且未隐瞒事实。</p>			
预案签署人	隋明堂	报送时间	2018年4月24日
突发环境事件应急预案备案文件目录	<p>1.突发环境事件应急预案备案表；</p> <p>2.环境应急预案及编制说明： 环境应急预案（签署发布文件、环境应急预案文本）； 编制说明（编制过程概述、重点内容说明、征求意见及采纳情况说明、评审情况说明）；</p> <p>3.环境风险评估报告；</p> <p>4.环境应急资源调查报告；</p> <p>5.环境应急预案评审意见。</p>		
备案意见	<p>该单位的突发环境事件应急预案备案文件已于2018年4月24日收讫，文件齐全，予以备案。</p>		
备案编号	370783-2018-1586		
报送单位	寿光市华源机械有限公司		
受理部门负责人	张如平	经办人	隋明堂

寿光市华源机械有限公司防渗证明

项目车间、仓库、固废间地面、事故水池等采用了 20cm3:7 灰土+5cmC15 砂浆+1cm 防渗膜砌筑,防止地面渗漏对地下水和土壤造成污染。



2018. 3. 20

寿光市华源机械有限公司

100 套/年成套防水卷材生产设备制造项目

生产日报表

日期	产品名称	无缝钢管额定使用量	无缝钢管实际使用量	钢板的额定使用量	钢板的实际使用量	负荷 (%)
2018.05.31	防水卷材生	0.200 吨	0.180 吨	0.135 吨	0.122	90.0
2018.06.01	产设备	0.200 吨	0.170 吨	0.135 吨	0.115	85.0



寿光市华源机械有限公司

边角料、包装废料回收协议

甲方：寿光市华源机械有限公司

乙方：寿光市台头镇北台头庆东废品收购点

乙方为甲方生产过程中产生的边角料、包装废料的收购回收商；双方本着“综合利用、变废为宝”的原则。为确保乙方收购回收甲方边角料、包装废料后，避免对环境造成二次污染，经双方友好协商达成如下回收协议：

- 1、甲方生产过程中产生的边角料、包装废料由乙方负责回收。
- 2、乙方在回收甲方的边角料、包装废料后，必须最大限度回收利用，须符合国家有关法律、法规要求。
- 3、乙方进入甲方区域，应遵守甲方的环境保护管理、及公司规章制度。
- 4、乙方在储运甲方边角料、包装废料时，应保证运输车辆状况良好。
- 5、乙方在处理利用甲方边角料、包装废料过程中，应满足如下要求：
 - 5.1、乙方对甲方的边角料、包装废料进行综合利用后的残留物，按相应法律、法规要求处理，不得随意排放、污染环境。
 - 5.2、甲方有权对乙方边角料、包装废料的处置进行跟踪检查，对不符合规定或造成环境污染者，将取消其回收资格。
- 6、回收价格由双方根据市场价格协商确认。
- 7、甲乙双方本着平等互利的原则，经友好协商，就乙方收购甲方边角料、包装废料事宜，兹达成以上条款，以资双方遵照执行。
- 8、本协议未尽事宜，按双方已经签署的框架采购协议和其他协议的相关条款执行。
- 9、本协议一式两份，甲乙双方各存一份，具有同等效力。本协议自双方授权代表签字并加盖公章之日起生效。有效期为一年。

甲方：隋明堂
(盖章并签字)

日期：

乙方：隋庆东
(盖章并签字)

日期：

寿光市碧水水务有限公司公用笺

证明

同意接收寿光市华源机械有限公司排出的污水，排放的污水由罐车运往台头镇污水处理厂集中处理，依据《寿光市台头镇综合污水处理厂（BOT）项目特许经营协议》约定，该企业排放的污水指标应达到入网标准。

台头镇综合污水处理厂进水水质标准

序列	基本控制项目	单位	日平均浓度限值
1	化学需氧量（COD）	mg/l	≤400
2	生物需氧量（BOD5）	mg/l	≤150
3	悬浮物 SS	mg/l	≤200
4	氨氮（以 N 计）	mg/l	≤30
5	总磷（以 P 计）	mg/l	≤2.0
6	PH	mg/l	≤6-9

特此证明



2018年3月17日

结论与建议

一、结论

1、工程概况

100套/年成套防水卷材生产设备制造项目由寿光市华源机械有限公司负责建设，地理位置在山东省寿光市台头镇东庄村西南角，三号路北。本项目总投资200万元，占地面积为459m²，绿化面积为50m²。项目建成后，可实现年产防水卷材生产设备100套的生产能力。

2、本项目政策符合性

(1) 产业政策符合性分析

项目属于其他金属加工机械制造业项目，根据国家《产业结构调整指导目录（2011年本）（2013年修正）》。该项目不属于鼓励类、淘汰类项目，属于允许类项目，符合国家的有关法律、法规和政策，因此项目建设内容符合国家产业政策。

(2) 城市总体发展规划符合性分析

本项目位于山东省寿光市台头镇东庄村西南角，三号路北，项目用地为工业用地，符合土地利用性质。

(3) 鲁环发[2007]131号文和鲁环函[2012]263号文符合性分析

该项目的建设符合鲁环发[2007]131号文件和鲁环函[2012]263号文的要求。

(4) 厂址选择合理性分析

项目位于山东省寿光市台头镇东庄村西南角，三号路北，周围主要是工业企业。项目所在区域附近无珍稀物种及文物古迹保护对象及自然保护区等环境敏感点。此外，土地利用性质为工业用地，因此，项目建设对周围环境的影响较小，该项目厂址选择合理。

3、环境质量现状

2015年寿光市环境质量公告表明，该区域空气质量符合《环境空气质量标准》（GB3095-2012）表1二级标准；该区域地表水水质符合《地表水环境质量标准》（GB3838-2002）表1中V类水标准；该区域声环境噪声质量符合《声环境质量标准》（GB3096-2008）2类区标准；该区域地下水水质能够达到《地下水质量标准》（GB/T14848-93）III类标准。

4、环境影响分析

企业正常运营时产生的污染主要有：等离子切割、焊接等过程中产生的烟尘和钢管、

钢板等打磨过程中产生的金属粉尘废气；设备运行时机械噪声；职工生活污水；生产固废、生活垃圾。

(1) 大气环境影响分析

①金属粉尘：钢管、钢板等在打磨工序中会产生少量金属性粉尘。类比同类项目，其金属性粉尘排污系数按 0.8728kg/t 计，则每年粉尘产生量约为 0.088t/a 。经预测，且通过在车间内安装排气扇，加强车间通风，粉尘的排放能够满足《山东省固定源大气颗粒物综合排放标准》(DB37/1996-2011) 表 3 现有及新建企业边界大气污染物浓度限值 (1.0mg/m^3) 要求，对当地大气环境质量影响不大。

②烟尘：等离子切割和焊接过程中产生的烟尘，类比同类项目和根据建设单位提供资料，本项目烟尘产生量为 2.62kg/a 。按每天 4 小时，每年 300 天进行焊接，风量 $3000\text{m}^3/\text{h}$ 计，其产生浓度为 0.73mg/m^3 。项目营运后通过在车间内安装排气扇，加强车间通风，另外加强厂区外围绿化，通过植物的净化，可降低无组织排放浓度。经预测，在采取上述措施后，该废气的排放能够达到《山东省固定源大气颗粒物综合排放标准》(DB37/1996-2011) 表 3 现有及新建企业边界大气污染物浓度限值 (1.0mg/m^3) 的标准要求，对当地大气环境质量影响不大。

(2) 地表水环境影响分析

项目生活用水量为 $105\text{m}^3/\text{a}$ ，废水产生量按用水量的 80% 计，则生活污水产生量为 $84\text{m}^3/\text{a}$ 。主要污染物是 COD、 $\text{NH}_3\text{-N}$ 等，产生浓度分别为 400mg/L 、 30mg/L ，经化粪池滞留沉淀后由附近农户定期清运做农肥，不外排。因此本项目污水对项目周围地表水环境影响较小。

(3) 地下水环境影响分析

该项目对地下水产生的影响的可能环节是化粪池和生活垃圾暂存地。化粪池采用了防腐，防渗漏设计；垃圾存放地均采用砼硬化地面并设有防雨设施。因此本项目污水对项目周围地下水环境影响较小。

(4) 固废环境影响分析

项目固废主要包括机加工过程产生的下脚料、焊接工序产生的焊渣及生活办公区产生的生活垃圾等。由于项目对固废采用了减量化、无害化、资源化和清运等措施，项目产生的固体废物不会对当地环境造成明显影响。

(5) 噪声环境影响分析

项目噪声主要来自生产设备的运行，主要为车床、铣床、钻床、焊机等设备噪声，噪声级在 80~95dB(A)。企业采取了将设备在车间内合理布局、安装基础减震、距离衰减、建筑物隔声等措施，厂界噪声可以控制在《工业企业厂界环境噪声排放标准》(GB12348-2008) 中 2 类标准 (昼间: 60dB (A), 夜间: 50dB (A)) 以下。

5、环境保护距离

由计算结果可知，建设项目粉尘无组织排放厂界无超标点，无需设置大气环境保护距离，对周围环境空气质量影响较小。

按照《制定地方大气污染物排放标准的技术方法》(GB/T13201-91) 的规定，经过计算，得到的卫生防护距离为 50 米，距本项目最近的敏感目标为项目东北 60 米处的东庄村，不在卫生防护距离内，对其影响较小。

6、环境风险

项目运行过程中无重大危险源，在日常工作中仍须严格执行国家的技术规范和操作规程要求，在认真落实工程拟采取的事故对策后，工程的事故对周围影响处于可接受水平。

7、社会稳定风险

本项目在充分落实风险处置措施后，能够有效降低风险，使其涉及的稳定问题处于可控范围之内，并能够得到妥善防范化解，总体社会稳定风险很低。

8、总量控制

本项目没有锅炉，没有燃煤废气；无生产废水产生，废水为生活污水，生活污水产生量为 84m³/a，经化粪池滞留沉淀后由附近农户定期清运做农肥，不占用区域环境总量指标。

9、结论

综上所述，项目符合国家产业政策和城市总体规划，建设单位要认真落实各项污染治理措施，切实做好“三同时”及日常环保管理工作，本项目工程投产运行过程中产生的污染在采取以上有效的治理措施之后，不会对周围环境带来明显的影响。因此，在各项环保措施真正落实的基础上，从环保的角度出发，本项目是可行的。

二、建议

(1) 建设单位必须认真执行“三同时”的管理制度，切实落实本环境影响分析报告中的环保措施，建立健全管理制度和监督管理制度，确保运营期各种污染物达标排放。

(2) 对于水处理构筑物，要做好防腐、防渗处理，防止生活污水下渗污染地下水。

(3) 固体废物防治措施：加强垃圾资源化、减量化管理；危险固废必须委托有处置能

力和资质的单位进行处置。

(4) 要求项目加强车间内的通风排气，保持车间空气流通。同时作业点的工人作业时
应佩戴口罩，并作好安全防护措施。

(5) 加强企业管理的同时，强化职工的环保教育，提高环境保护的意识，加强环境管
理，提倡清洁文明生产，落实好厂区绿化工作。

(6) 定期检查维修厂区内配套设备，以减少安全事故的发生。对于污水处理设施要定
期检查和维修，防止污水处理设施运转不灵和管道泄漏，污染项目附近的地下水。

(7) 建设单位应该设立应急池，维修设备时防止废油外泄造成污染。

(8) 若建设方的经营规模，产品类型及加工工艺等内容发生变化，跟所提供资料差别
较大，请另外去当地环保部门办理相关环保及环评手续。

建设项目环境保护公众意见征询表

姓名	隋广英			年龄	30岁以下 <input type="checkbox"/> 30-40岁 <input type="checkbox"/> 40-50岁 <input checked="" type="checkbox"/> 50岁以上 <input type="checkbox"/>		
文化程度	小学 <input type="checkbox"/> 初中 <input type="checkbox"/> 高中或中专 <input checked="" type="checkbox"/> 本科或大专 <input type="checkbox"/> 研究生 <input type="checkbox"/>						
职业	农民 <input type="checkbox"/> 工人 <input type="checkbox"/> 个体户 <input type="checkbox"/> 政府部门 <input checked="" type="checkbox"/> 其他 <input type="checkbox"/> 联系方式 13406656690						
居住地址	东庄村东第一户						
项目基本情况	<p>寿光市华源机械有限公司100套/年成套防水卷材生产设备制造项目位于寿光市台头镇东庄村西南角，3号路北。2016年11月8日寿光市环保局以寿环审表字[2016]148号文对该项目进行批复。</p> <p>项目运营后主要产生的污染情况为：</p> <p>1、项目产生的废气主要为无组织废气，包括等离子切割工序和焊接工序产生的烟尘、钢管钢材等打磨工序产生的粉尘。</p> <p>2、项目废水主要是生活废水。生活污水经化粪池稳定化、无害化处理后经罐车运输至寿光市碧水水务有限公司处理。</p> <p>3、项目生产过程中产生的固废包括下脚料、焊渣和生活垃圾。下脚料收集后外售，焊渣和生活垃圾集中收集后由环卫部门定期统一处理。。</p> <p>4、该项目本项目的噪声主要来源为车床、铣床、钻床、焊机等设备噪声，采取了基础减震和建筑物隔声等措施减少噪声对周围环境的影响。</p> <p>国家有关法律规定，项目正式生产前需履行环保验收手续，需要对项目生产期间的环境影响进行公众意见调查。本调查表按技术要求随机派送，请被调查者按自己的意愿如实填写(在相关序号前打“√”)。</p>						
	该项目生产期间对您生活和工作是否有不利影响	没有 <input checked="" type="checkbox"/>	影响较轻 <input type="checkbox"/>	影响较重 <input type="checkbox"/>			
	该项目生产期间有没有因污染事故与您发生污染纠纷	没有 <input checked="" type="checkbox"/>	发生过 <input type="checkbox"/>				
	该项目外排废气对您工作、生活影响程度	没有 <input checked="" type="checkbox"/>	影响较轻 <input type="checkbox"/>	影响较重 <input type="checkbox"/>			
	该项目产生的废水对您工作、生活影响程度	没有 <input checked="" type="checkbox"/>	影响较轻 <input type="checkbox"/>	影响较重 <input type="checkbox"/>			
	该项目产生的噪声对您工作、生活影响程度	没有 <input checked="" type="checkbox"/>	影响较轻 <input type="checkbox"/>	影响较重 <input type="checkbox"/>			
	该项目产生的固废对您工作、生活影响程度	没有 <input checked="" type="checkbox"/>	影响较轻 <input type="checkbox"/>	影响较重 <input type="checkbox"/>			
	您对该项目环境保护工作满意是否满意	满意 <input checked="" type="checkbox"/>	基本满意 <input type="checkbox"/>	不满意 <input type="checkbox"/>			
您对该项目不满意的具体意见或建议	无						

建设项目环境保护公众意见征询表

姓名	陈新德		年龄	30岁以下 <input type="checkbox"/> 30-40岁 <input type="checkbox"/> 40-50岁 <input type="checkbox"/> 50岁以上 <input checked="" type="checkbox"/>	
文化程度	小学 <input checked="" type="checkbox"/>	初中 <input type="checkbox"/>	高中或中专 <input type="checkbox"/>	本科或大专 <input type="checkbox"/>	研究生 <input type="checkbox"/>
职业	农民 <input checked="" type="checkbox"/>	工人 <input type="checkbox"/>	个体户 <input type="checkbox"/>	政府部门 <input type="checkbox"/>	其他方式 <input type="checkbox"/>
联系方式	18264671130				
居住地址	东庄村车间后东侧一户				
项目基本情况	<p>寿光市华源机械有限公司100套/年成套防水卷材生产设备制造项目位于寿光市台头镇东庄村西南角，3号路北。2016年11月8日寿光市环保局以寿环审表字[2016]148号文对该项目进行批复。</p> <p>项目运营后主要产生的污染情况为：</p> <p>1、项目产生的废气主要为无组织废气，包括等离子切割工序和焊接工序产生的烟尘、钢管钢材等打磨工序产生的粉尘。</p> <p>2、项目废水主要是生活废水。生活污水经化粪池稳定化、无害化处理后经罐车运输至寿光市碧水水务有限公司处理。</p> <p>3、项目生产过程中产生的固废包括下脚料、焊渣和生活垃圾。下脚料收集后外售，焊渣和生活垃圾集中收集后由环卫部门定期统一处理。</p> <p>4、该项目本项目的噪声主要来源为车床、铣床、钻床、焊机等设备噪声，采取了基础减震和建筑物隔声等措施减少噪声对周围环境的影响。</p> <p>国家有关法律规定，项目正式生产前需履行环保验收手续，需要对项目生产期间的环境影响进行公众意见调查。本调查表按技术要求随机派送，请被调查者按自己的意愿如实填写(在相关序号前打“√”)。</p>				
	该项目生产期间对您生活和工作是否有不利影响	<input checked="" type="checkbox"/> 没有 <input type="checkbox"/>	影响较轻 <input type="checkbox"/>	影响较重 <input type="checkbox"/>	
	该项目生产期间有没有因污染事故与您发生污染纠纷	<input checked="" type="checkbox"/> 没有 <input type="checkbox"/>	发生过 <input type="checkbox"/>		
	该项目外排废气对您工作、生活影响程度	<input checked="" type="checkbox"/> 没有 <input type="checkbox"/>	影响较轻 <input type="checkbox"/>	影响较重 <input type="checkbox"/>	
	该项目产生的废水对您工作、生活影响程度	<input checked="" type="checkbox"/> 没有 <input type="checkbox"/>	影响较轻 <input type="checkbox"/>	影响较重 <input type="checkbox"/>	
	该项目产生的噪声对您工作、生活影响程度	<input checked="" type="checkbox"/> 没有 <input type="checkbox"/>	影响较轻 <input type="checkbox"/>	影响较重 <input type="checkbox"/>	
	该项目产生的固废对您工作、生活影响程度	<input checked="" type="checkbox"/> 没有 <input type="checkbox"/>	影响较轻 <input type="checkbox"/>	影响较重 <input type="checkbox"/>	
	您对该项目环境保护工作满意是否满意	<input checked="" type="checkbox"/> 满意 <input type="checkbox"/>	基本满意 <input type="checkbox"/>	不满意 <input type="checkbox"/>	
您对该项目不满意的具体意见或建议	无				

建设项目环境保护公众意见征询表

姓名	陈立平		年龄	30 岁以下 <input type="checkbox"/> 30-40 岁 <input type="checkbox"/> 40-50 岁 <input checked="" type="checkbox"/> 50 岁以上 <input type="checkbox"/>	
文化程度	小学 <input type="checkbox"/>	初中 <input checked="" type="checkbox"/>	高中或中专 <input type="checkbox"/>	本科或大专 <input type="checkbox"/>	研究生 <input type="checkbox"/>
职业	农民 <input checked="" type="checkbox"/>	工人 <input type="checkbox"/>	个体户 <input type="checkbox"/>	政府部门 <input type="checkbox"/>	其他方式 <input type="checkbox"/>
联系方式	13964750586				
居住地址	东庄村东侧 17m 处一户				
项目基本情况	<p>寿光市华源机械有限公司 100 套/年成套防水卷材生产设备制造项目位于寿光市台头镇东庄村西南角，3 号路北。2016 年 11 月 8 日寿光市环保局以寿环审表字 [2016]148 号文对该项目进行批复。</p> <p>项目运营后主要产生的污染情况为：</p> <p>1、项目产生的废气主要为无组织废气，包括等离子切割工序和焊接工序产生的烟尘、钢管钢材等打磨工序产生的粉尘。</p> <p>2、项目废水主要是生活废水。生活污水经化粪池稳定化、无害化处理后经罐车运输至寿光市碧水水务有限公司处理。</p> <p>3、项目生产过程中产生的固废包括下脚料、焊渣和生活垃圾。下脚料收集后外售，焊渣和生活垃圾集中收集后由环卫部门定期统一处理。</p> <p>4、该项目本项目的噪声主要来源为车床、铣床、钻床、焊机等设备噪声，采取了基础减震和建筑物隔声等措施减少噪声对周围环境的影响。</p> <p>国家有关法律规定，项目正式生产前需履行环保验收手续，需要对项目生产期间的环境影响进行公众意见调查。本调查表按技术要求随机派送，请被调查者按自己的意愿如实填写(在相关序号前打“√”)。</p>				
	该项目生产期间对您生活和工作是否有不利影响	没有 <input checked="" type="checkbox"/>	影响较轻 <input type="checkbox"/>	影响较重 <input type="checkbox"/>	
	该项目生产期间有没有因污染事故与您发生污染纠纷	没有 <input checked="" type="checkbox"/>	发生过 <input type="checkbox"/>		
	该项目外排废气对您工作、生活影响程度	没有 <input checked="" type="checkbox"/>	影响较轻 <input type="checkbox"/>	影响较重 <input type="checkbox"/>	
	该项目产生的废水对您工作、生活影响程度	没有 <input checked="" type="checkbox"/>	影响较轻 <input type="checkbox"/>	影响较重 <input type="checkbox"/>	
	该项目产生的噪声对您工作、生活影响程度	没有 <input checked="" type="checkbox"/>	影响较轻 <input type="checkbox"/>	影响较重 <input type="checkbox"/>	
	该项目产生的固废对您工作、生活影响程度	没有 <input checked="" type="checkbox"/>	影响较轻 <input type="checkbox"/>	影响较重 <input type="checkbox"/>	
	您对该项目环境保护工作满意是否满意	满意 <input checked="" type="checkbox"/>	基本满意 <input type="checkbox"/>	不满意 <input type="checkbox"/>	
您对该项目不满意的具体意见或建议					

建设项目环境保护公众意见征询表

姓名	陈金虎				年龄	62 30岁以下 <input type="checkbox"/> 30-40岁 <input type="checkbox"/> 40-50岁 <input type="checkbox"/> 50岁以上 <input type="checkbox"/>			
文化程度	小学 <input type="checkbox"/> 初中 <input type="checkbox"/> 高中或中专 <input type="checkbox"/> 本科或大专 <input type="checkbox"/> 研究生 <input type="checkbox"/>								
职业	农民 <input type="checkbox"/> 工人 <input type="checkbox"/> 个体户 <input type="checkbox"/> 政府部门 <input type="checkbox"/> 其他 <input type="checkbox"/>				联系方式	15964909148			
居住地址	东在村东南一户								
项目基本情况	<p>寿光市华源机械有限公司100套/年成套防水卷材生产设备制造项目位于寿光市台头镇东庄村西南角，3号路北。2016年11月8日寿光市环保局以寿环审表字[2016]148号文对该项目进行批复。</p> <p>项目运营后主要产生的污染情况为：</p> <p>1、项目产生的废气主要为无组织废气，包括等离子切割工序和焊接工序产生的烟尘、钢管钢材等打磨工序产生的粉尘。</p> <p>2、项目废水主要是生活废水。生活污水经化粪池稳定化、无害化处理后经罐车运输至寿光市碧水水务有限公司处理。</p> <p>3、项目生产过程中产生的固废包括下脚料、焊渣和生活垃圾。下脚料收集后外售，焊渣和生活垃圾集中收集后由环卫部门定期统一处理。</p> <p>4、该项目本项目的噪声主要来源为车床、铣床、钻床、焊机等设备噪声，采取了基础减震和建筑物隔声等措施减少噪声对周围环境的影响。</p> <p>国家有关法律规定，项目正式生产前需履行环保验收手续，需要对项目生产期间的环境影响进行公众意见调查。本调查表按技术要求随机派送，请被调查者按自己的意愿如实填写(在相关序号前打“√”)。</p>								
	该项目生产期间对您生活和工作是否有不利影响	<input checked="" type="checkbox"/> 没有 <input type="checkbox"/>	影响较轻 <input type="checkbox"/>	影响较重 <input type="checkbox"/>					
	该项目生产期间有没有因污染事故与您发生污染纠纷	<input checked="" type="checkbox"/> 没有 <input type="checkbox"/>	发生过 <input type="checkbox"/>						
	该项目外排废气对您工作、生活影响程度	<input checked="" type="checkbox"/> 没有 <input type="checkbox"/>	影响较轻 <input type="checkbox"/>	影响较重 <input type="checkbox"/>					
	该项目产生的废水对您工作、生活影响程度	<input checked="" type="checkbox"/> 没有 <input type="checkbox"/>	影响较轻 <input type="checkbox"/>	影响较重 <input type="checkbox"/>					
	该项目产生的噪声对您工作、生活影响程度	<input checked="" type="checkbox"/> 没有 <input type="checkbox"/>	影响较轻 <input type="checkbox"/>	影响较重 <input type="checkbox"/>					
	该项目产生的固废对您工作、生活影响程度	<input checked="" type="checkbox"/> 没有 <input type="checkbox"/>	影响较轻 <input type="checkbox"/>	影响较重 <input type="checkbox"/>					
	您对该项目环境保护工作满意是否满意	<input checked="" type="checkbox"/> 满意 <input type="checkbox"/>	基本满意 <input type="checkbox"/>	不满意 <input type="checkbox"/>					
您对该项目不满意的具体意见或建议	无								

建设项目环境保护公众意见征询表

姓名	唐桂燕		年龄	30岁以下 <input type="checkbox"/> 30-40岁 <input type="checkbox"/> 40-50岁 <input checked="" type="checkbox"/> 50岁以上 <input type="checkbox"/>	
文化程度	小学 <input checked="" type="checkbox"/>	初中 <input type="checkbox"/>	高中或中专 <input type="checkbox"/>	本科或大专 <input type="checkbox"/>	研究生 <input type="checkbox"/>
职业	农民 <input type="checkbox"/>	工人 <input type="checkbox"/>	个体工商户 <input checked="" type="checkbox"/>	政府部门 <input type="checkbox"/>	其他 <input type="checkbox"/>
联系方式	15169532495				
居住地址	东庄村车间后户				
项目基本情况	<p>寿光市华源机械有限公司100套/年成套防水卷材生产设备制造项目位于寿光市台头镇东庄村西南角，3号路北。2016年11月8日寿光市环保局以寿环审表字[2016]148号文对该项目进行批复。</p> <p>项目运营后主要产生的污染情况为：</p> <p>1、项目产生的废气主要为无组织废气，包括等离子切割工序和焊接工序产生的烟尘、钢管钢材等打磨工序产生的粉尘。</p> <p>2、项目废水主要是生活废水。生活污水经化粪池稳定化、无害化处理后经罐车运输至寿光市碧水水务有限公司处理。</p> <p>3、项目生产过程中产生的固废包括下脚料、焊渣和生活垃圾。下脚料收集后外售，焊渣和生活垃圾集中收集后由环卫部门定期统一处理。。</p> <p>4、该项目本项目的噪声主要来源为车床、铣床、钻床、焊机等设备噪声，采取了基础减震和建筑物隔声等措施减少噪声对周围环境的影响。</p> <p>国家有关法律规定，项目正式生产前需履行环保验收手续，需要对项目生产期间的环境影响进行公众意见调查。本调查表按技术要求随机派送，请被调查者按自己的意愿如实填写(在相关序号前打“√”)。</p>				
	该项目生产期间对您生活和工作是否有不利影响	没有 <input checked="" type="checkbox"/>	影响较轻 <input type="checkbox"/>	影响较重 <input type="checkbox"/>	
	该项目生产期间有没有因污染事故与您发生污染纠纷	没有 <input checked="" type="checkbox"/>	发生过 <input type="checkbox"/>		
	该项目外排废气对您工作、生活影响程度	没有 <input checked="" type="checkbox"/>	影响较轻 <input type="checkbox"/>	影响较重 <input type="checkbox"/>	
	该项目产生的废水对您工作、生活影响程度	没有 <input checked="" type="checkbox"/>	影响较轻 <input type="checkbox"/>	影响较重 <input type="checkbox"/>	
	该项目产生的噪声对您工作、生活影响程度	没有 <input type="checkbox"/>	影响较轻 <input checked="" type="checkbox"/>	影响较重 <input type="checkbox"/>	
	该项目产生的固废对您工作、生活影响程度	没有 <input checked="" type="checkbox"/>	影响较轻 <input type="checkbox"/>	影响较重 <input type="checkbox"/>	
	您对该项目环境保护工作满意是否满意	满意 <input checked="" type="checkbox"/>	基本满意 <input type="checkbox"/>	不满意 <input type="checkbox"/>	
您对该项目不满意的具体意见或建议	无				

建设项目环境保护公众意见征询表

姓名	李东明			年龄	30岁以下 <input type="checkbox"/> 30-40岁 <input type="checkbox"/> 40-50岁 <input type="checkbox"/> 50岁以上 <input checked="" type="checkbox"/>		
文化程度	小学 <input type="checkbox"/>	初中 <input checked="" type="checkbox"/>	高中或中专 <input type="checkbox"/>	本科或大专 <input type="checkbox"/>	研究生 <input type="checkbox"/>		
职业	农民 <input type="checkbox"/>	工人 <input checked="" type="checkbox"/>	个体户 <input type="checkbox"/>	政府部门 <input type="checkbox"/>	其他 <input type="checkbox"/>	联系方式	1515448040
居住地址	东庄村车间后一戶						
项目基本情况	<p>寿光市华源机械有限公司100套/年成套防水卷材生产设备制造项目位于寿光市台头镇东庄村西南角，3号路北。2016年11月8日寿光市环保局以寿环审表字[2016]148号文对该项目进行批复。</p> <p>项目运营后主要产生的污染情况为：</p> <p>1、项目产生的废气主要为无组织废气，包括等离子切割工序和焊接工序产生的烟尘、钢管钢材等打磨工序产生的粉尘。</p> <p>2、项目废水主要是生活废水。生活污水经化粪池稳定化、无害化处理后经罐车运输至寿光市碧水水务有限公司处理。</p> <p>3、项目生产过程中产生的固废包括下脚料、焊渣和生活垃圾。下脚料收集后外售，焊渣和生活垃圾集中收集后由环卫部门定期统一处理。</p> <p>4、该项目本项目的噪声主要来源为车床、铣床、钻床、焊机等设备噪声，采取了基础减震和建筑物隔声等措施减少噪声对周围环境的影响。</p> <p>国家有关法律规定，项目正式生产前需履行环保验收手续，需要对项目生产期间的环境影响进行公众意见调查。本调查表按技术要求随机派送，请被调查者按自己的意愿如实填写(在相关序号前打“√”)。</p>						
	该项目生产期间对您生活和工作是否有不利影响	没有 <input checked="" type="checkbox"/>	影响较轻 <input type="checkbox"/>	影响较重 <input type="checkbox"/>			
	该项目生产期间有没有因污染事故与您发生污染纠纷	没有 <input checked="" type="checkbox"/>	发生过 <input type="checkbox"/>				
	该项目外排废气对您工作、生活影响程度	没有 <input checked="" type="checkbox"/>	影响较轻 <input type="checkbox"/>	影响较重 <input type="checkbox"/>			
	该项目产生的废水对您工作、生活影响程度	没有 <input checked="" type="checkbox"/>	影响较轻 <input type="checkbox"/>	影响较重 <input type="checkbox"/>			
	该项目产生的噪声对您工作、生活影响程度	没有 <input checked="" type="checkbox"/>	影响较轻 <input type="checkbox"/>	影响较重 <input type="checkbox"/>			
	该项目产生的固废对您工作、生活影响程度	没有 <input checked="" type="checkbox"/>	影响较轻 <input type="checkbox"/>	影响较重 <input type="checkbox"/>			
	您对该项目环境保护工作满意是否满意	满意 <input checked="" type="checkbox"/>	基本满意 <input type="checkbox"/>	不满意 <input type="checkbox"/>			
您对该项目不满意的具体意见或建议							

建设项目环境保护公众意见征询表

姓名	王云	年龄	30岁以下 <input type="checkbox"/> 30-40岁 <input type="checkbox"/> 40-50岁 <input checked="" type="checkbox"/> 50岁以上 <input type="checkbox"/>		
文化程度	小学 <input type="checkbox"/> 初中 <input type="checkbox"/> 高中或中专 <input checked="" type="checkbox"/> 本科或大专 <input type="checkbox"/> 研究生 <input type="checkbox"/>				
职业	农民 <input checked="" type="checkbox"/> 工人 <input type="checkbox"/> 个体工商户 <input type="checkbox"/> 政府部门 <input type="checkbox"/> 其他 <input type="checkbox"/>	联系方式	13854765151		
居住地址	东庄村				
项目基本情况	<p>寿光市华源机械有限公司100套/年成套防水卷材生产设备制造项目位于寿光市台头镇东庄村西南角，3号路北。2016年11月8日寿光市环保局以寿环审表字[2016]148号文对该项目进行批复。</p> <p>项目运营后主要产生的污染情况为：</p> <p>1、项目产生的废气主要为无组织废气，包括等离子切割工序和焊接工序产生的烟尘、钢管钢材等打磨工序产生的粉尘。</p> <p>2、项目废水主要是生活废水。生活污水经化粪池稳定化、无害化处理后经罐车运输至寿光市碧水水务有限公司处理。</p> <p>3、项目生产过程中产生的固废包括下脚料、焊渣和生活垃圾。下脚料收集后外售，焊渣和生活垃圾集中收集后由环卫部门定期统一处理。</p> <p>4、该项目本项目的噪声主要来源为车床、铣床、钻床、焊机等设备噪声，采取了基础减震和建筑物隔声等措施减少噪声对周围环境的影响。</p> <p>国家有关法律规定，项目正式生产前需履行环保验收手续，需要对项目生产期间的环境影响进行公众意见调查。本调查表按技术要求随机派送，请被调查者按自己的意愿如实填写(在相关序号前打“√”)。</p>				
	该项目生产期间对您生活和工作是否有不利影响	没有 <input checked="" type="checkbox"/>	影响较轻 <input type="checkbox"/>	影响较重 <input type="checkbox"/>	
	该项目生产期间有没有因污染事故与您发生污染纠纷	没有 <input checked="" type="checkbox"/>	发生过 <input type="checkbox"/>		
	该项目外排废气对您工作、生活影响程度	没有 <input checked="" type="checkbox"/>	影响较轻 <input type="checkbox"/>	影响较重 <input type="checkbox"/>	
	该项目产生的废水对您工作、生活影响程度	没有 <input checked="" type="checkbox"/>	影响较轻 <input type="checkbox"/>	影响较重 <input type="checkbox"/>	
	该项目产生的噪声对您工作、生活影响程度	没有 <input checked="" type="checkbox"/>	影响较轻 <input type="checkbox"/>	影响较重 <input type="checkbox"/>	
	该项目产生的固废对您工作、生活影响程度	没有 <input checked="" type="checkbox"/>	影响较轻 <input type="checkbox"/>	影响较重 <input type="checkbox"/>	
	您对该项目环境保护工作满意是否满意	满意 <input checked="" type="checkbox"/>	基本满意 <input type="checkbox"/>	不满意 <input type="checkbox"/>	
您对该项目不满意的具体意见或建议	无。				

固体废物污染防治设施验收表（试行）

建设单位	寿光市华源机械有限公司		
项目名称	100套/年成套防水卷材生产设备制造项目		
监测单位	山东潍科检测服务有限公司	监测时间	2018.5.31-2018.6.1
固体废物 (危险废物)污染防治设施建设情况	<p>项目位于寿光市台头镇东庄村西南角，3号路北。寿光市环境保护局以寿环审表字[2016]148号文于2016年11月8日对本项目环境影响报告表进行了批复。项目建设了一般固废暂存场所，用于存放下脚料，该固废暂存场所采取了防渗防雨淋的措施。</p>		
固体废物 (危险废物)转运、处置情况	<p>项目产生的固废包括生产固废和生活固废，其中生产固废包括下脚料和焊渣，；生活固废主要为生活垃圾。</p> <p>(1) 下脚料：项目生产过程中车床、铣床、钻床等都伴有铁管、铁板等下脚料产生，产生量约为1t/a，由寿光市台头镇北台头庆东废品收购站收购。</p> <p>(2) 焊渣：项目焊渣产生量约为0.05t/a，由环卫部门定期清运；</p> <p>(3) 生活垃圾：项目生活垃圾产生量为1.05t/a，由环卫部门定期清运</p>		
其他补充说明事项	无		
承诺	<p>以上各项申报内容真实、准确，如存在弄虚作假、隐瞒欺骗等情况及由此导致的一切后果由寿光市华源机械有限公司（建设单位名称）承担全部责任。</p> <p style="text-align: right;">建设单位（盖章）：寿光市华源机械有限公司</p>		
环保部门验收意见	<p style="text-align: center;">同意</p> <p style="text-align: right;">寿光市环境保护局（盖章） 2018年7月2日</p>		

噪声污染防治设施验收表（试行）

建设单位	寿光市华源机械有限公司				
项目名称	100套/年成套防水卷材生产设备制造项目				
监测单位	山东潍科检测服务有限公司	监测时间	2018.5.31-2018.6.1		
噪声污染防治设施建设情况	<p>项目位于寿光市台头镇东庄村西南角，3号路北。寿光市环境保护局以寿环审表字[2016]148号文于2016年11月8日对本项目环境影响报告表进行了批复。</p> <p>项目采取了建筑底座、建筑物隔声等措施，减少噪声的影响。</p>				
噪声监测情况			昼间监测值 dB(A)	夜间监测值 dB(A)	是否达标
	2018.5.31	东厂界	56.8	/	是
		南厂界	56.0	/	是
		西厂界	56.7	/	是
		北厂界	56.4	/	是
	2018.6.1	东厂界	57.3	/	是
		南厂界	56.8	/	是
		西厂界	57.1	/	是
		北厂界	56.4	/	是
	标准限值		60	50	/
其他补充说明事项	企业夜间不生产				
承诺	<p>以上各项申报内容真实、准确，如存在弄虚作假、隐瞒欺骗等情况，由此导致的一切后果由寿光市华源机械有限公司（建设单位名称）承担全部责任。</p> <p style="text-align: right;">建设单位（盖章）：寿光市华源机械有限公司</p>				
环保部门验收意见	<p style="text-align: center;">同意</p> <p style="text-align: right;">寿光市环境保护局（盖章） 2018年7月2日</p>				

检测报告

报告编号：潍科检 201805057

样品名称： 无组织废气、废水、噪声

检测类别： 委托检测

委托单位： 寿光市华源机械有限公司

报告日期： 2018 年 06 月 10 日

山东潍科检测服务有限公司

检测报告

报告编号: 潍科检 201805057 号

共 4 页 第 1 页

样品名称	无组织废气、废水、噪声		检测类别	委托检测
受检单位	寿光市华源机械有限公司		联系人	隋明堂
详细地址	寿光市台头镇东庄村		联系电话	13953695622
检测项目	无组织废气（颗粒物）废水（pH、悬浮物、化学需氧量、生化需氧量、氨氮、总磷、总氮、阴离子表面活性剂）、厂界噪声共 10 项			
检测仪器	序号	仪器编号	仪器名称	型号
	1	WKJC-65	综合大气采样器	KB-6120
	2	WKJC-66	综合大气采样器	KB-6120
	3	WKJC-67	综合大气采样器	KB-6120
	4	WKJC-71	智能 TSP-PM ₁₀ 中流量采样器	KB-120F
	5	WKJC-06	双光束紫外可见分光光度计	UV-9000S
	6	WKJC-15	恒温恒湿培养箱	LHP-160
	7	WKJC-14	COD 加热器	JH-12
	8	WKJC-17	电子天平	BSA124S
	9	WKJC-19	电热恒温鼓风干燥箱	DHG-9143BS-III
	10	WKJC-33	哈希便携式多参数水质测试仪	HQ40D
	11	WKJC-46	生化培养箱	SPX-160B-2
	12	WKJC-76	多功能声级计	AWA5680
	13	WKJC-77	声校准器	AWA6221B
	14	WKJC-79	轻便三杯风向风速仪	FYF-1
	15	WKJC-98	电子天平	MS105DU
检测结果	检测数据详见本报告第 2-4 页			
备注	-----			

编制:

检测章:

审核:

签发:

签发日期: 2018.06.10

检测报告

报告编号：潍科检 201805057 号

共 4 页 第 2 页

样品名称	无组织废气						
采样点位	检测项目	2018.05.31			2018.06.01		
		第一次	第二次	第三次	第一次	第二次	第三次
上风向 1#点位	颗粒物 (mg/m³)	0.2201	0.2193	0.2134	0.2149	0.2165	0.2137
下风向 2#点位		0.2628	0.2657	0.2771	0.2682	0.2616	0.2666
下风向 3#点位		0.2660	0.275	0.2734	0.2663	0.2692	0.2779
下风向 4#点位		0.2623	0.2713	0.2715	0.2608	0.2767	0.2704
样品名称		废水					
采样时间		2018.05.31					单位
检测项目		第一次	第二次	第三次	第四次		
pH		7.62	7.50	7.67	7.48	---	
化学需氧量		142	138	137	146	mg/L	
生化需氧量		30.6	30.8	31.3	30.3	mg/L	
悬浮物		17	14	15	19	mg/L	
氨氮		12.8	11.9	12.4	13.1	mg/L	
总磷		1.52	1.48	1.45	1.57	mg/L	
总氮		25.6	26.2	25.4	26.6	mg/L	
阴离子表面活性剂		未检出	未检出	未检出	未检出	mg/L	
采样时间		2018.06.01					单位
pH		7.40	7.32	7.39	7.41	---	
化学需氧量		129	133	127	131	mg/L	
生化需氧量		30.3	29.8	29.9	30.4	mg/L	
悬浮物		16	20	14	17	mg/L	
氨氮		12.5	11.7	13.0	13.5	mg/L	
总磷		1.62	1.58	1.70	1.64	mg/L	
总氮		27.5	26.8	26.2	25.9	mg/L	
阴离子表面活性剂		未检出	未检出	未检出	未检出	mg/L	

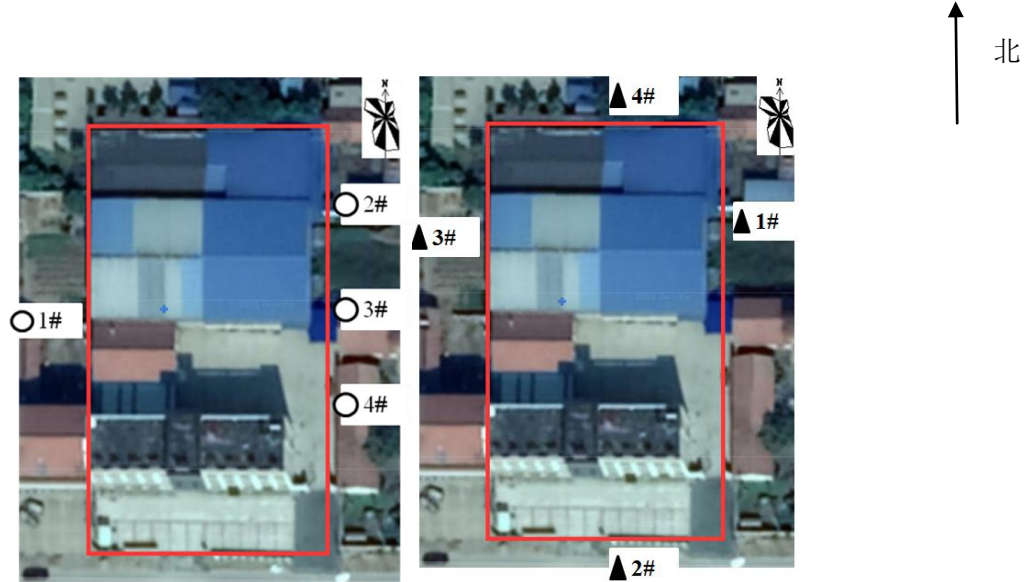
检测报告

报告编号：潍科检 201805057 号

共 4 页 第 3 页

样品名称			噪 声				
检测时间			2018.05.31				单位
厂界噪声	检测点位		厂界东	厂界南	厂界西	厂界北	
	昼间	第一次	56.8	55.7	56.6	56.0	dB(A)
		第二次	56.8	56.0	56.7	56.4	dB(A)
检测时间			2018.06.01				单位
厂界噪声	昼间	第一次	57.3	56.3	56.9	56.0	dB(A)
		第二次	57.3	56.8	57.1	56.4	dB(A)

检测点位示意图：



无组织排放废气监测点位示意图

噪声监测点位图

▲ 为厂界噪声检测点位，距厂界 1m，距地面 1.2m。
○ 为无组织废气检测点位。

采样日期	采样频次	气温 (°C)	大气压 (kPa)	风向	风速(m/s)	总云量	低云量
2018.5.31	第一次	28.4	101.6	西	1.2	2	1
	第二次	31.4	101.3	西	1.7	2	1
	第三次	33.4	101.2	西	1.8	1	1
2018.6.1	第一次	28.2	101.1	西	2.3	2	1
	第二次	34.7	101.1	西	2.4	1	1
	第三次	35.8	101.0	西	2.4	1	1

附：检测方法一览表

样品名称	检测项目	标准代号	检测方法	备注
无组织废气	颗粒物	GB/T 15432-1995	重量法	
废水	pH	GB/T 6920-1986	玻璃电极法	
	悬浮物	GB/T 11901-1989	重量法	
	氨氮	HJ 535-2009	纳氏试剂分光光度法	
	生化需氧量	HJ 505-2009	稀释与接种法	
	化学需氧量	HJ 828-2017	重铬酸盐法	
	总磷	GB/T 11893-1989	钼酸铵分光光度法	
	总氮	HJ 636-2012	碱性过硫酸钾消解紫外分光光度法	
	阴离子表面活性剂	GB/T 7494-1987	亚甲蓝分光光度法	
噪声	厂界噪声	GB 12348-2008	仪器法	

以下空白。

注意事项

NOTICES

1、报告无检测专用章无效。

A report is invalid without stamping of the Special Chop of Test Report of the inspection agency.

2、报告无编制、审核、授权人签字无效。

A report is invalid without signatures of the inspector, checker and approver.

3、报告涂改无效。

A report is invalid if altered.

4、报告不得部分复制，复制报告未重新加盖专用章或公章无效。

A reproduced report must be stamped with the Special Chop of Test Report or the official seal of the inspection agency, otherwise it is invalid.

5、对检验报告若有异议，应于收到报告之日起十五日内向检验单位提出，逾期不予受理。

Any disputes to test report should be claimed in written form to the test agency within 15 days from the day the report is received. Overdue claim would not be accepted.

6、委托检验仅对来样负责，本报告不得作广告宣传用。

In entrusting test, we are just responsible for the samples which clients give us.

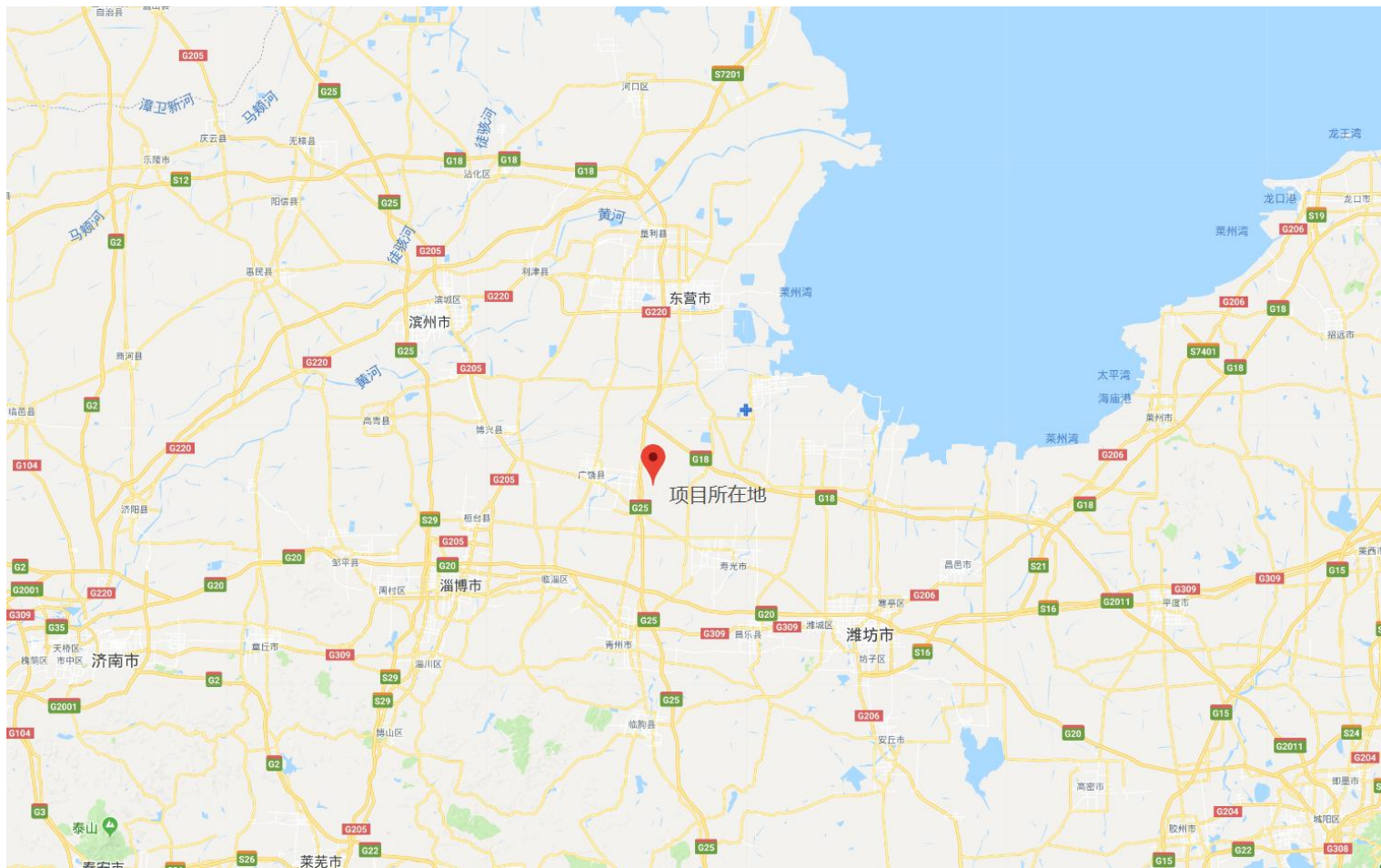
And this test report should not use to propagandize.

检测机构：山东潍科检测服务有限公司

联系地址：寿光市文圣街南兴安路西潍坊科技学院

联系电话：0536-5107638

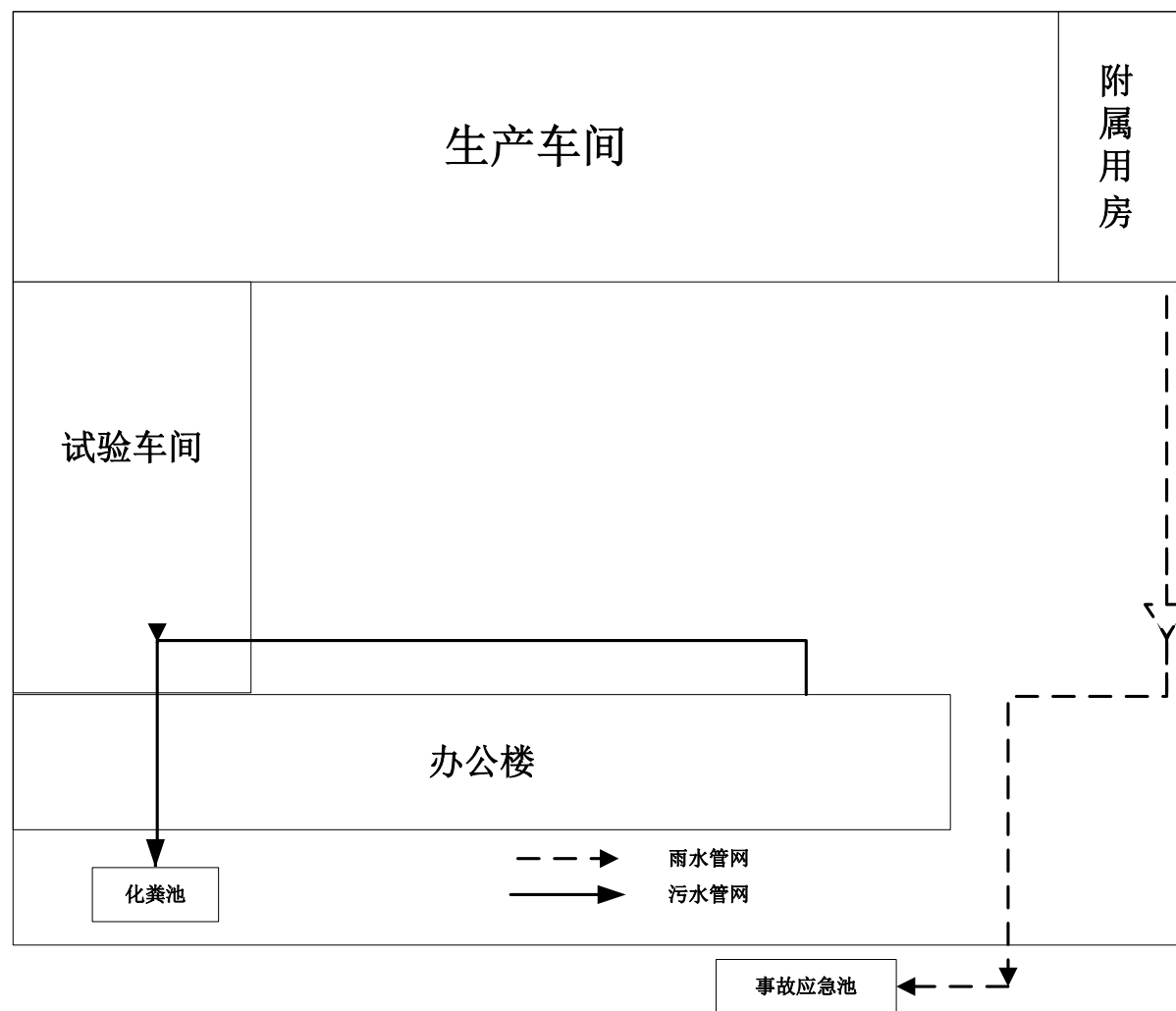
传真（FAX）：0536-5107638



附图 1 项目地理位置图



附图 2 周边环境图



附图 3 厂区平面图

监测报告说明

- 1、报告无公司专用章及骑缝章无效。
- 2、报告内容需齐全，无审批签发者签字无效。
- 3、报告涂改无效。
- 4、监测委托方如对监测报告有异议，须于收到本监测报告之日起十五日之内向我公司提出，逾期不予受理。
- 5、报告中引用其它单位监测结果，本公司不对其监测结果负责。
- 6、本报告未经同意不得用于广告宣传。
- 7、未经同意，不得复制本报告。

地址：寿光市文圣街南兴安路西潍坊科技学院

邮政编码：262700

电话：（0536）5107638